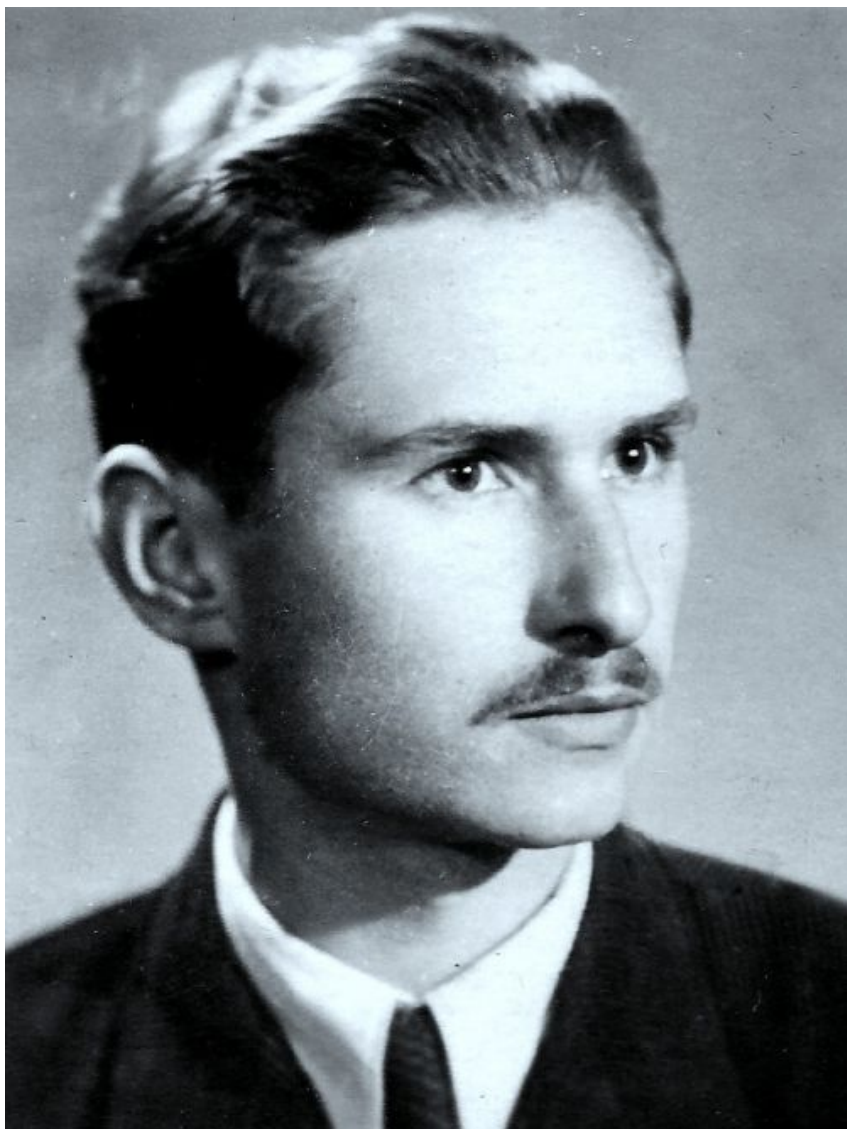


Zmarł Jerzy Tyrcha - konstruktor SM-2

#Ludzie #Obrona terytorialna #Pożegnania 25 lipca 2022

W dniu 9 lipca 2022 zmarł w Poznaniu w wieku 95 lat, mgr inż. Jerzy Tyrcha, projektant, powstałego jesienią 1959 w świdnickiej Wytwórni Sprzętu Komunikacyjnego, śmigłowca wielozadaniowego SM-2. Była to pierwsza krajowa konstrukcja wiroplata (oparta na głębokiej modernizacji radzieckiego wzorca Mi-1) wprowadzona w Polsce do produkcji seryjnej.



Mgr inż. Jerzy Tyrcha ...

Jerzy Tyrcha urodził się 13 grudnia 1927 we Lwowie. Jesienią 1944 wstąpił do Wojska Polskiego. Po zakończeniu wojny i demobilizacji podjął studia w Politechnice Śląskiej w Gliwicach. Potem przeniósł się do Krakowa na oddział lotniczy wydziału komunikacji Akademii Górniczo-Hutniczej, gdzie 4 stycznia 1952 zdał egzamin jako inżynier mechanik i w maju tego samego roku otrzymał dyplom magistra nauk technicznych.

Tuż po studiach, w lutym 1952 rozpoczął pracę w Wytwórni Sprzętu Komunikacyjnego w Świdniku k. Lublina. Początkowo zatrudniono go jako konstruktora oprzyrządowania w dziale głównego technologa, potem przeniesiony został do działu postępu technicznego. Wobec decyzji, że zakład w Świdniku będzie dostawcą elementów do produkowanego z licencji w WSK Mielec samolotu myśliwskiego MiG-15, inż. Tyrchę wyznaczono na kierownika grupy, której zadaniem było przystosowanie radzieckiej dokumentacji technicznej samolotu do polskich warunków wytwórczych. Po rozpoczęciu przez zakład właściwej produkcji, powierzono mu stanowisko konstruktora prowadzącego największy element wytwarzanego płatowca – skrzydło MiG-15. W miarę stabilizacji procesu fabrykacji Jerzy Tyrcha objął 1 września 1954 stanowisko głównego konstruktora WSK w Świdniku.

Istotna zmiana profilu produkcji jaka nastąpiła na przełomie lat 1955-1956, a która związana była z powierzeniem zakładowi zupełnie nowego zadania, czyli podjęcie seryjnej budowy śmigłowców, stworzyła młodemu pracownikom technicznym pewne perspektywy. Pierwszym wytwarzanym w Polsce seryjnie (w oparciu o radziecką licencję) był śmigłowiec Mi-1, noszący polskie oznaczenie SM-1.



... i dzieło jego życia – śmigłowiec SM-2 / Zdjęcia: T. Chwałczyk

10 maja 1957 powstało w Świdniku prototypowe biuro konstrukcyjne, do którego przeniósł się także mgr inż. Jerzy Tyrcha. Po wnikliwych analizach konstrukcji licencyjnej Mi-1 miał on – w oparciu o sporą nadwyżkę mocy silnika – pewną koncepcję znacznego jej zmodernizowania. W tym celu zaprojektował zupełnie nowy kadłub o powiększonej kabinie, mieszczącej 5 osób (o 2 więcej niż Mi-1). Ponadto śmigłowiec stał się bardziej uniwersalny, gdyż możliwe stało się szybkie jego przystosowanie (po wybudowaniu prawego przedniego i dwóch tylnych foteli) do transportu chorego na noszach, wsuwanych do wnętrza kabiny. Dostęp do niej był również dla pasażerów wygodniejszy poprzez duże, przesuwne drzwi z obu stron kadłuba. Śmigłowiec posiadał też węzły do mocowania wciągarki o nośności 120 kg i fotela instruktorskiego, w

przypadku użycia go do szkolenia. SM-2 – bo taki symbol nosił śmigłowiec inż. Tyrcha – miał jeszcze inne usprawnienia i była to pierwsza tak znaczna przebudowa licencyjnej konstrukcji. Oblot prototypowego śmigłowca nastąpił 18 listopada 1959, a łącznie wyprodukowano 91 egzemplarzy SM-2, które przez prawie 20 lat eksploatowały Wojska Lotnicze i lotnictwo sanitarne.

Mgr inż. Jerzy Tyrcha 30 czerwca 1963 zrezygnował ze stanowiska zastępcy kierownika prototypowego biura konstrukcyjnego WSK Świdnik i przeniósł się do Poznania. W latach 1963-74 był tam głównym konstruktorem sprężarek w Zakładach Metalurgicznych POMET, potem dyrektorem Zakładu Projektowego Obrabiarek Specjalnych, adiunktem w Ośrodku Badawczo-Rozwojowym Pojazdów Szynowych, prezesem spółki NOWATOR i do 2000 właścicielem Biura Usług Technicznych. Do konstrukcji lotniczych już nie powrócił, ale w 2016 odwiedził dawną Wytwórnę Sprzętu Komunikacyjnego.

Tadeusz K. Chwałczyk

© Wszelkie prawa zastrzeżone, 2007-2026 Altair Agencja Lotnicza Sp. z o. o