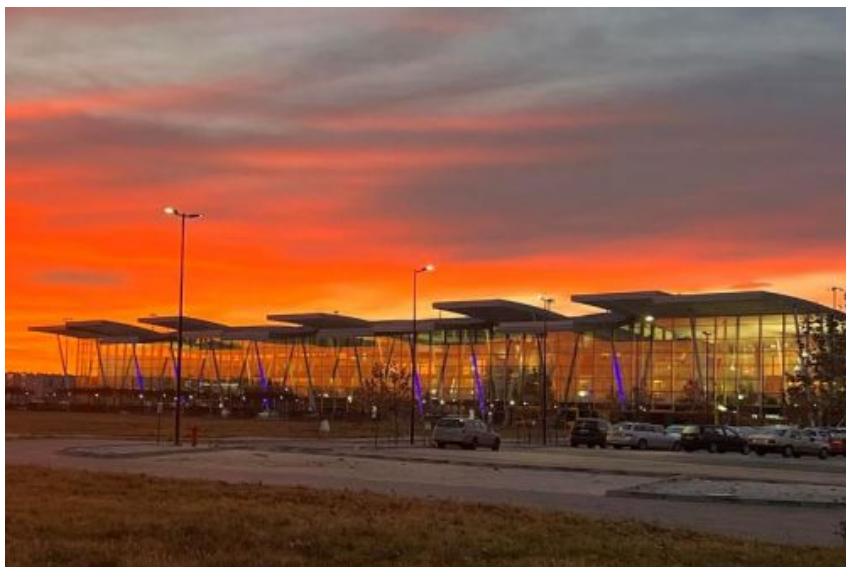


Wzrost ruchu we Wrocławiu

#Lotnictwo cywilne #Transport lotniczy 13 stycznia 2023

Rok 2022 port lotniczy Wrocław zalicza do wyjątkowo udanych. W ostatnich 12 miesiącach wykonano prawie 28 tys. operacji lotniczych, co daje wynik o 48% wyższy niż w 2021 i o 15% niższy niż w 2019.



Łącznie w całym 2022 wrocławskie lotnisko odnotowało ruch lotniczy na poziomie 2,9 mln pasażerów, co w porównaniu do 2021 stanowi 102% wzrostu i tylko 19% mniej niż w rekordowym 2019, kiedy to z lotniska skorzystało 3,5 mln pasażerów / Zdjęcie: Port lotniczy Wrocław

– Ruch lotniczy zbliżył się do poziomów sprzed pandemii. W połowie roku spodziewaliśmy się ruchu pasażerskiego na poziomie 2,5 mln pasażerów, ale miesiące wakacyjne, a także dobra jesień pozwoliła nam zamknąć rok z nadspodziewanie wysoką liczbą blisko 2,9 mln pasażerów – mówi Dariusz Kuś, prezes portu lotniczego Wrocław.

2022 to również zmiana w trendach w podróżowaniu. Pasażerowie znacznie chętniej wybierali typowo wakacyjne kierunki, decydując się na ofertę low cost i czartery. Dlatego miniony rok zdecydowanie należał do lotów niskokosztowych. Ruch w tym sektorze kształtował się na poziomie 1,8 mln pasażerów, co daje wzrost o blisko 120% w porównaniu do roku 2021. W stosunku do rekordowego 2019 liczba ta była niższa jedynie o niecałe 15%.

– Podróżni w tym roku decydowali się na krótsze, ale za to częstsze wyjazdy. Popularnością cieszyły się zwłaszcza niskokosztowe loty w południowe rejony Europy, a liczba podróżujących do Włoch czy Grecji podwoiła się w stosunku nawet do 2019 – zaznacza Dariusz Kuś.

W skali rok do roku duże wzrosty odnotowano również w krajowym ruchu niskokosztowym. W 2022 było to 66 tys. pasażerów, co oznacza 106% wzrostu względem 2021 i ponad 35% w porównaniu do 2019.

Najlepszymi miesiącami pod względem liczby pasażerów na wrocławskim lotnisku był zdecydowanie wakacje. Największy ruch odnotowano w sierpniu, a z oferty wrocławskiego lotniska skorzystało wtedy ponad 370 tys. podróżnych, co stanowi ponad 96% ruchu w analogicznym okresie w 2019. W poszczególnych segmentach ruch w sierpniu kształtował się następująco: 213 tys. pasażerów – ruch międzynarodowy niskokosztowy, 8,6 tys.

– połączenia krajowe niskokosztowe, 25 tys. – ruch sieciowy międzynarodowy, 21 tys. – ruch sieciowy krajowy i 101 tys. – czartery. Podobne wyniki lotnisko osiągnęło w lipcu – 355 tys. pasażerów, z czego blisko 205 tys. to ruch niskokosztowy (międzynarodowy i krajowy), 44 tys. sieciowy, a 106 tys. czarterowy. Wrzesień wrocławskie lotnisko zamknęło liczbą bliską 344 tys. pasażerów, w tym ponad 206 tys. w ruchu niskokosztowym, ponad 49 tys. w sieciowym i ponad 87 tys. w czarterowym.

Wakacyjnym hitem były Włochy. Przyrost pasażerów w porównaniu z 2019 wyniósł na włoskich kierunkach 100% i kształtował się na poziomie średnio 35 tys. pasażerów miesięcznie. Podróżni chętnie zdecydowali się również na loty do Grecji (tu wzrost był ponad dwukrotny w porównaniu z sezonem letnim w 2019), Hiszpanii i Chorwacji.

– W tym sezonie oferta kierunków południowych była naprawdę satysfakcjonująca. Przewoźnicy uruchomili nowe połączenia do Chorwacji, Włoch, Hiszpanii, na wyspy greckie oraz Cypr. Harmonogram rejsów pozwalał również na dogodne zaplanowanie lotów w okolicach weekendu, co sprawiło, że w sezonie letnim city i beach breaki z Wrocławia były rekordy popularności – dodaje Cezary Pacamaj, wiceprezes portu lotniczego Wrocław.

W 2022 blisko 1/6 całego ruchu pasażerskiego zapewnił ruch sieciowy, który kształtował się na poziomie prawie 500 tys. pasażerów. Z połączeń sieciowych krajowych skorzystało blisko 233 tys. osób, co stanowi ponad 120-% wzrost w porównaniu do roku 2021. Ponad 265 tys. podróżnych wybrało połączenia sieciowe międzynarodowe, co dało 92% wzrostu w porównaniu z 2021. Najpopularniejszymi połączeniami w tym obszarze były loty Lufthansy do Niemiec – do Frankfurtu i Monachium oraz KLM do Amsterdamu. Frankfurt wybrało 113 tys. pasażerów, Monachium – 89 tys. pasażerów, a Amsterdam – 40 tys.

Zwiększony ruch na wrocławskim lotnisku wpłynął również pozytywnie na usługi pozalotniskowe, w tym biznesowe i VIP. Ten sektor odbudował się praktycznie do poziomu z 2019. W bieżącym roku ma zakończyć się ogłoszona we wrześniu 2022 rozbudowa bazy obsługowej Ryanaira. Do sierpnia na terenie lotniska powstanie nowy hangar do obsługi technicznej samolotów, a zespół bazy zasili 200 inżynierów i mechaników.

- W nadchodzących latach skupiamy się na rozwoju infrastruktury. Nowe inwestycje pomogą nam zwiększyć przepustowość lotniska i zapewnić jeszcze lepszy komfort podróżowania z Wrocławia - zaznacza Przemysław Myszakowski, wiceprezes portu lotniczego Wrocław.

Na 2023 planowana jest budowa nowej bazy paliw, która zagwarantuje ciągłość dostaw paliwa lotniczego i usprawni tankowanie samolotów. Będzie to druga baza na lotnisku, a jej objętość wyniesie 400 m³. W planach lotniska jest również budowa 3-gwiazdkowego hotelu przy terminalu. Potrwa ona półtora roku i zakończy się pod koniec 2024. Wrocław przygotowuje się również na dużą rozbudowę terminala, której celem jest podwojenie powierzchni użytkowej z 40 do 70 tys. m². Inwestycja zostanie rozłożona na etapy i zakończy się w 2028.

Ubiegły rok port lotniczy Wrocław zakończył bardzo dobrym wynikiem finansowym. *- Wpływ miała na to przede wszystkim nasza przemyślana strategia działania, rozpoczynając od trudnego 2020 roku, a także przychody uzyskane z działalności pozalotniczej, na której zamierzamy mocno skoncentrować się również w 2023 -* podkreśla prezes Kuś ([16 nowych tras Ryanaira z Polski](#), 2022-11-18, [Zimowa oferta Wrocławia](#), 2022-09-28).

Powiązane wiadomości

[Wzrost ruchu we Wrocławiu \(2023-01-13\)](#)

[Zimowa oferta Wrocławia \(2022-09-28\)](#)

[Nowy kierunek z Wrocławia do Porto \(2022-09-16\)](#)

[Nowe trasy Ryanair z Wrocławia \(2022-05-04\)](#)

[16 nowych tras Ryanaira z Polski \(2022-11-18\)](#)

[Zimowy rozkład z Krakowa \(2022-10-31\)](#)

[Powrót trasy Kraków - Nowy Jork \(2022-06-06\)](#)

[ACI Customer Experience Global Summit \(2022-09-16\)](#)